

## SPECIELLA EGENSKAPER

### HOS JUAN KYLSYSTEM

Längre motorlivslängd. Ingen korrosion eller skadliga saltavlagringar.

Jämnare arbetstemperatur garanterar bättre bränsleekonomi och minskar skadliga avlagringar.

Korrosions- och frostskyddsmedel kan användas för att ge gott året-runt-skydd.

Urustad med zinkanod av standardtyp som skydd mot elektrolytisk påverkan.

Garanti för utförande och material.

### KOMPAKT

San Juan färskvattenkylsystem ökar inte på motorns höjd, bredd eller längd.

### EFFEKTIV

Förbättrad internt utförande ger utomordentlig kylkapacitet. Temperaturerna kommer inte att rusa i höjden efter hård körning. Ytterligare effektivitet och skydd mot förlust av kylmedel erhålls genom användning av trycklock.

### PÅLITLIG

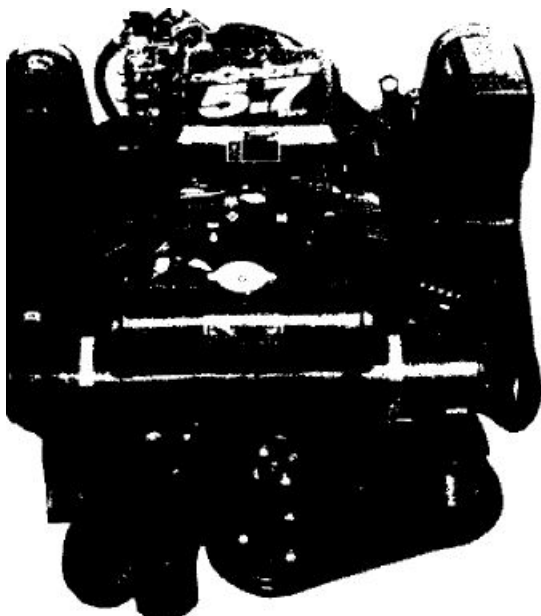
För att garantera lång och säker tjänst, är hela enheten konstruerad av ren koppar med silverlegeringar.

### SNABB INSTALLATION

Denna byggsats kan enkelt installeras med hjälp av några få vanliga handverktyg.

### ALLT MONTERAS PÅ MOTORN

Denna San Juan-kylare monteras direkt på motorn, inklusive kylare, monteringsbeslag, etc. Ingenting i "Kölsvinet."

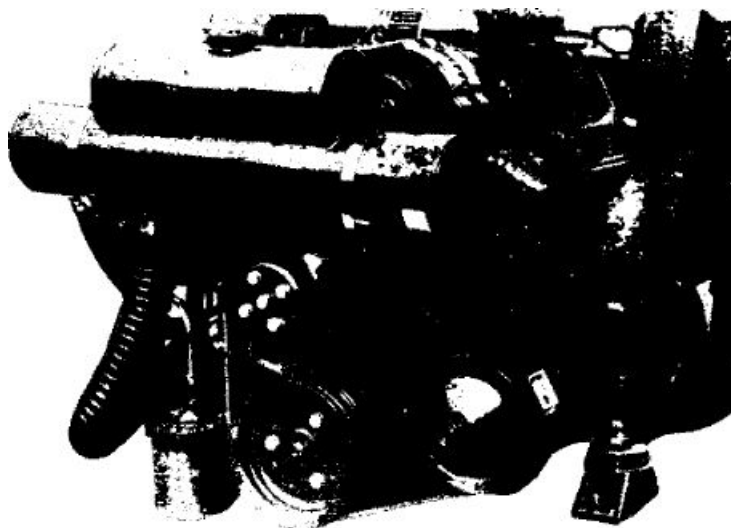


## OMC V-8 COBRA

### 5.7 LITER Centerise Manifolds

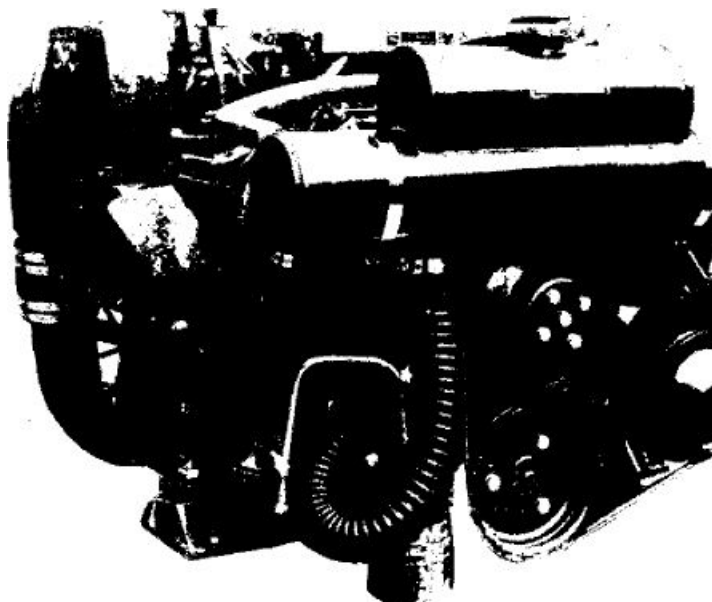
kyler endast block och toppar

P/N# OMC215



## INGET EXTRA BEHÖVS

Konstruerad för installation i trånga motorutrymmen



INSTALLATIONANVISNINGAR FÖR SAN JUAN FÄRSKVATTENKYSSYSTEM FÖR  
OMC 5.7 LITERS COBRA WITH CENTER RISE MANIFOLDS

OBS: HÖGER OCH VÄNSTER I DESSA ANVISNINGAR MOTSVARAR MOTORNS HÖGRA OCH VÄNSTRA SIDA NÄR MAN STÅR I AKTERN OCH TITTAR MOT FÖREN.

- 1a. Töm motorblocket på vatten. Höger avtappningskran sitter nere bakom höger motorfäste, alldeles framför starmotorn.
- b. Vänster avtappningskran sitter nertill på motorblocket cirka 15 cm framför oljefiltret.
- 2a. Ta bort alla slangar från termostathuset. (FRAMTILL, MITT PÅ MOTORNS OVANSIDA.)
- b. Ta bort och kasta termostathuset och lyftringen. (Två 9/16" sexkantsbultar rakt ner.) Rengör packningsytan på motorn.
- 3a. Ta fram det nya termostathuset, termostaten och packningen från satsen. Montera dem med de två 3/8" x 1" bultarna som medföljer. SE TILL att den nya termostaten monteras med den SPETSIGA DELEN UPPÅT. Dra bultarna jämnt och fast.
- 4a. Lokalisera temperatursändaren alldeles till höger om det nya termostathuset. Ta bort och spara enheten.
- b. I satsen finns ett 1/2"NPT "T-stycke", en 1/2" x 2" Nippel och två slangfästen av mässing.
- c. Skruva i detta hål 1/2" x 2" nippeln, och sedan "T-stycket" i detta. Dra fast så att T-styckets sidoben pekar framåt och åt höger (framför ventilkåpan). Skruva i T-styckets sidoben en slangadapter av mässing och på toppen av T-stycket återinstalleras temperatursändaren. Koppla tillbaka kabeln.
- d. Lokalisera den fyrkantiga rörpluggen på högra sidan av motorns vattenpump, alldeles ovanför det stora inloppet. Ta bort och kasta denna plugg, skruva därefter in i hålet den andra slangadaptern av mässing. Koppla ihop de båda mässingsadapterna med den trådarmerade 5/8" x 16" slangen. Klamra.

OBS: Om en kabinvärmare, som använder hett kylvatten, skall användas ta bort och kasta 16" slangen och anslut värmarens slangar på dessa adapterar.

5. Montering av Värmeväxlarens fästen.
  - a. Framtill på det högra cylinderlocket finns en bult för motorns lyftring. Ta bort denna bult och montera fästet P/N OMC 4.3R på motorn (Sätt tillbaka lyftringen mellan fäste och cylinderlock.) med en 3/8" x 1 1/4" bult ur satsen.
  - b. På vänstra cylinderlocket är växelströmgeneratorn fästad med två bultar. Ta bort dessa bultar och montera fäste P/N 0V6H. Använd de två 3/8" x 2 1/2" bultarna och plana brickor ur satsen. Dra fast **ordentligt**.
- 6a. Placera värmeväxlaren på sina fästen och centrera den (3 1/4" i var ände).
  - b. Använd de två stora slangklämmorna #64 för att säkra värmeväxlaren. Placera klämmornas skruvar på undersidan. Se till att det finns spelrum mellan tanken och växelströmgeneratorns remskiva och axel.
- 7a. SLANGANSLUTNING. Koppla ihop det nya termostathuset med 1 1/2" diameter slangfäste på värmeväxlarens tank med 1 1/2" diameter böjd slang.

- 7b. Koppla det stora (1 3/4 diameter) slangfästet under värmeväxlarens högra ände till det stora inloppet på motorns vattenpump med 1 3/4" x 23 1/2" FLEX-slangen.
- c. Ta T-stycket med ett böjt sidoben från satsen och koppla ihop originalslangarna från främre delen av avgasgrenrören med T-stycket. Placera T-stycket mellan förgasaren och det nya termostathuset. Använd 3/4" slangen för att ansluta 3/4" diameter slangfästet på övre, högra änden av värmeväxlaren till det böjda benet på T-stycket. (Långa delen av slangen till T-stycket.) Klamra.
- 8a. Kontrollera att alla slangar och delar inte ligger emot någon av motorns rörliga delar.
- b. Kylsystemet rymmer cirka 7,5 liter.
- c. Vid frost är det VIKTIGT att tömma oljekylaren (ovanpå svänghjulskåpan) genom att ta bort sjövattnenslangen nertill. Töm även båda avgasgrenrören genom att ta bort gummilocken i bakre änden av grenrören. Töm ur sjövattnet i värmeväxlaren genom att ta bort 9/16" sexkantpluggen/zinkanoden under vänstra delen av värmeväxlaren - Sätt tillbaka alla slangar och pluggar innan motorn används.
9. Läs och följ anvisningarna för start.

OMC COBRA V-8  
P/N# OMC215

7.A-1 Du har tagit bort en 3/4" slang från originaltermostathuset, som kommer från INU-drevet. Detta är råvattentillförseln till värmepumpen. Håll den lösa delen upp mot det nedre 3/4" slangfästet på värmepumpen, kapa till passande längd, montera och klamra.